



**University of
Zurich**^{UZH}

**Zurich Open Repository and
Archive**

University of Zurich
Main Library
Strickhofstrasse 39
CH-8057 Zurich
www.zora.uzh.ch

Year: 2016

German translation and validation of the cognitive style questionnaire short form (CSQ-SF-D)

Huys, Quentin J. M ; Renz, Daniel ; Petzschner, Frederike ; Berwian, Isabel ; Stoppel, Christian ;
Haker, Helene

Abstract: **BACKGROUND:** The Cognitive Style Questionnaire is a valuable tool for the assessment of hopeless cognitive styles in depression research, with predictive power in longitudinal studies. However, it is very burdensome to administer. Even the short form is still long, and neither this nor the original version exist in validated German translations. **METHODS:** The questionnaire was translated from English to German, back-translated and commented on by clinicians. The reliability, factor structure and external validity of an online form of the questionnaire were examined on 214 participants. External validity was measured on a subset of 90 subjects. **RESULTS:** The resulting CSQ-SF-D had good to excellent reliability, both across items and subscales, and similar external validity to the original English version. The internality subscale appeared less robust than other subscales. A detailed analysis of individual item performance suggests that stable results could be achieved with a very short form (CSQ-VSF-D) including only 27 of the 72 items. **CONCLUSIONS:** The CSQ-SF-D is a validated and freely distributed translation of the CSQ-SF into German. This should make efficient assessment of cognitive style in German samples more accessible to researchers.

DOI: <https://doi.org/10.1371/journal.pone.0149530>

Posted at the Zurich Open Repository and Archive, University of Zurich

ZORA URL: <https://doi.org/10.5167/uzh-123871>

Journal Article

Published Version



The following work is licensed under a Creative Commons: Attribution 4.0 International (CC BY 4.0) License.

Originally published at:

Huys, Quentin J. M; Renz, Daniel; Petzschner, Frederike; Berwian, Isabel; Stoppel, Christian; Haker, Helene (2016). German translation and validation of the cognitive style questionnaire short form (CSQ-SF-D). PLoS ONE, 11(3):e0149530.

DOI: <https://doi.org/10.1371/journal.pone.0149530>

RESEARCH ARTICLE

German Translation and Validation of the Cognitive Style Questionnaire Short Form (CSQ-SF-D)

Quentin J. M. Huys^{1,2*}, Daniel Renz¹, Frederike Petzschner¹, Isabel Berwian^{1,2}, Christian Stoppel³, Helene Haker¹

1 Translational Neuromodeling Unit, Institute for Biomedical Engineering, University of Zürich and Swiss Federal Institute of Technology (ETH) Zürich, Zürich, Switzerland, **2** Centre for Addictive Disorders, Department of Psychiatry, Psychotherapy and Psychosomatics, Hospital of Psychiatry, University of Zürich, Zürich, Switzerland, **3** Department of Psychiatry and Psychotherapy, Charité Campus Mitte, Charité Universitätsmedizin, Berlin, Germany

* ghuys@cantab.net



CrossMark
click for updates

OPEN ACCESS

Citation: Huys QJM, Renz D, Petzschner F, Berwian I, Stoppel C, Haker H (2016) German Translation and Validation of the Cognitive Style Questionnaire Short Form (CSQ-SF-D). *PLoS ONE* 11(3): e0149530. doi:10.1371/journal.pone.0149530

Editor: Delphine S. Courvoisier, University of Geneva, SWITZERLAND

Received: June 22, 2015

Accepted: February 2, 2016

Published: March 2, 2016

Copyright: © 2016 Huys et al. This is an open access article distributed under the terms of the [Creative Commons Attribution License](https://creativecommons.org/licenses/by/4.0/), which permits unrestricted use, distribution, and reproduction in any medium, provided the original author and source are credited.

Data Availability Statement: All relevant data are within the paper and its Supporting Information files.

Funding: This study was funded through a Swiss National Science Foundation grant to QH (SNF 320030L_153449 / 1). The funders had no role in study design, data collection and analysis, decision to publish, or preparation of the manuscript.

Competing Interests: The authors have declared that no competing interests exist.

Abstract

Background

The Cognitive Style Questionnaire is a valuable tool for the assessment of hopeless cognitive styles in depression research, with predictive power in longitudinal studies. However, it is very burdensome to administer. Even the short form is still long, and neither this nor the original version exist in validated German translations.

Methods

The questionnaire was translated from English to German, back-translated and commented on by clinicians. The reliability, factor structure and external validity of an online form of the questionnaire were examined on 214 participants. External validity was measured on a subset of 90 subjects.

Results

The resulting CSQ-SF-D had good to excellent reliability, both across items and subscales, and similar external validity to the original English version. The internality subscale appeared less robust than other subscales. A detailed analysis of individual item performance suggests that stable results could be achieved with a very short form (CSQ-VSF-D) including only 27 of the 72 items.

Conclusions

The CSQ-SF-D is a validated and freely distributed translation of the CSQ-SF into German. This should make efficient assessment of cognitive style in German samples more accessible to researchers.

1 Introduction

Cognitive interpretations of events are paramount to the generation, maintenance and regulation of affect [1, 2]. Their measurement has relied heavily on two sets of questionnaires: initially the dysfunctional attitudes scale (DAS; [3]) and thereafter the attributional style questionnaires (ASQ; [4, 5]), which in turn was redeveloped into the cognitive style questionnaire (CSQ; [6]).

Both the ASQ and CSQ were developed in the context of hopelessness theories of depression [7] to probe how negative events are explained by individuals, specifically whether negative events are ascribed to global, internal and stable and positive events to unstable, external and specific causes. They have proven sensitivity to a history of depressive episodes and as a measure of risk for the development of future depressive episodes [6, 8].

Both ASQ and CSQ are very long and hence difficult to administer. [9] therefore produced a short form of the CSQ (CSQ-SF). Briefly, in the CSQ-SF, subjects are first asked to imagine particular scenarios, for instance 'Imagine that you go to a party and people are not interested in you'. They are then asked to indicate their agreement with nine statements on a 5-point Likert scale. Two statements probed the internality of attributions ('It is not my fault that people are not interested in me. '), two their globality ('The reason people weren't interested in me at this party will cause people at parties in the future not to be interested in me. '), two their stability ('If I go to a party like this in the future, things will be different and people will be interested in me. '), two their self-worth ('People not being interested in me at this party says a lot about me as a person. ') and one item assessed their judgement about likely negative consequences ('People not being interested in me at this party will not lead to other negative things happening to me. ').

While the CSQ-SF substantially reduces the burden on participants, it still involves rating 72 rather complex items which can easily take 30 minutes and hence continues to place a high burden on subjects. Although [9] examined reduced versions by removing entire scenarios, they did not perform an item-based analysis.

The measurement of cognitive factors is of great importance to theories of depression and to depression research. As such, it is important to translate the measures for use in other languages. Only the ASQ [10], but neither the CSQ nor its more easily administered short version have as yet been translated into or validated in German.

The current paper provides a translation of the CSQ-SF into German (CSQ-SF-D) with a validation of its reliability and factor structure and examination of external validity in a convenience sample of healthy participants. Principal component analyses (PCA) of the CSQ-SF indicated that it measured a single underlying dimension, akin to the CSQ. With the aim of further shortening it, we therefore performed additional item-based analyses and examine the resulting very short form (CSQ-VSF-D).

2 Methods

2.1 Translation

Four independent translations into German by native German speakers proficient in English were obtained. Three of these were clinically qualified (two psychiatrists, one psychologist). These were used to construct a first version of the questionnaire by the authors. This first version was commented on by four further, independent psychiatrists who were native German speakers fluent in English. These also had access to the original English version. Comments were included by QH to form the second version. This was then sent to a native English speaker proficient in German for backtranslation, and the backtranslation compared to the English

original by two further native speakers. These comments were again considered by QH and only minor further changes implemented.

During the translation, we altered two items to make them more applicable to general populations rather than student populations. The setting of items 2 and 6 was changed to a continuing education setting rather than a university or school setting. To reduce response set bias, we attempted to stay close to the original version by [9] and did not formulate the questions according to a rigid schema.

The questions in the final version of the questionnaire are reproduced in the appendix. These questions were implemented as an online version using LimeSurvey (www.limesurvey.org).

2.2 Test population

Subjects were recruited through email adverts through the University of Zürich recruitment system (UAST). The study was approved by the local ethics committee (Kantonale Ethikkommission Zurich). After providing informed consent, 214 subjects filled in the short version of CSQ questionnaire online via a customized version of LimeSurvey. Of these, 206 were complete. Subjects additionally reported measures of obsessive-compulsive traits (PADUA-Inventory Washington State University Revision (PI-WSUR); [11], German translation: University Clinic Bonn (2002)) as well as impulsivity (Barrat Impulsiveness Scale (BIS-11); Original: [12], German translation: [13]).

A subset of 90 participants took part in a follow-up study. For this convenience subset the following additional questionnaires were acquired: the German version of the Penn State Worry Questionnaire (PSWQ-D, Original: [14], German Translation: [15]), Sensitivity to Punishment and Reward Questionnaire (SPSRQ, [16]), State-Trait Anxiety Inventory (STAI, [17]), Frost Multidimensional Perfectionism Scale (FMPS-D, [18], German Translation: [19]), Inventory of Depressive Symptomatology Self Report (IDS-SR30, [20]) and Obsessive Compulsive Inventory-Revised (OCI-R, [21], German Translation: [22]). In addition, these subjects performed learning and decision-making tasks aimed at assessing processes underlying obsessive and compulsive symptoms in healthy participants. These are not reported here as we had no a priori hypotheses about their relationship with CSQ measures; and as it would detract from the focus of the paper, which is the establishment and validation of the CSQ in German.

2.3 Analysis

All analyses were performed using Matlab 8.4.0.150421 (R2014b). Analyses were performed on individual items; on the five pre-defined subscales (internality, items 1 and 6; globality, items 2 and 7; stability, items 3 and 8; negative consequences, item 4; self-worth, items 5 and 9 of each scenario), and on the scenarios.

Cronbach α was calculated across items, across subscales and across scenarios to measure internal reliability of the scores. Pearson's correlations were measured between subscales and with the total scores.

We performed a principal component analysis (PCA) without preprocessing of the data (by computing the eigenvalues of the covariance matrix). Variance explained was measured as the normalised eigenvalue. PCAs were performed on individual items, on subscales and on scenarios.

In addition to PCA, we also performed a factor analysis using the function `factoran.m`. BIC scores were computed as follows:

$$\text{BIC}_k = -2\mathcal{L} + (jk + j - \frac{k(k-1)}{2}) \log(N)$$

Table 1. Sample characteristics.

	Mean	St. Dev	Cronbach's α
Age	23.8	3.2	
Male	34%		
CSQ-SF total score	185.5	27.3	0.91
Internality	48.9	5.4	0.48
Globality	37.2	7.2	0.69
Stability	41.3	7.8	0.73
Self-worth	41.4	10.2	0.82
Negative consequences	16.7	5.3	0.65

doi:10.1371/journal.pone.0149530.t001

where \mathcal{L} is the total likelihood, k is the number of factors in the model, j the dimensionality of each subject's data ($j = 72$ for factor analyses on individual items, and $j = 5$ for factor analyses across subscales) and N the number of subjects.

We additionally examined the linear correlation of each individual item, subscale and scenario with the total score. The linear correlation factors were then ordered. We assessed the correlation of the sum across the n most correlated items, subscales or scenarios with the total scores to look at how many items were necessary to reach a correlation of 0.95. This was performed once in the entire dataset, and once in two random partitions of the datasets. Finally, the ordering of the items/subscales/scenarios in the half datasets and the full dataset were compared.

3 Results

The full set of final items is displayed in [S1 File](#). The full data is contained in [S2 File](#). As in the original, total scores could range from 72 to 360. 206 full answer sets were collected. Sample characteristics are presented in [Table 1](#), and the correlations between the five subscales internality, globality, stability, self-worth, negative consequences and the total scores are shown in [Table 2](#). As can be seen, the internality score was both less correlated with the other scores, and also less correlated with the total score.

3.1 Item-based measures

Overall, when considering the sum of all individual items, Cronbach's α indicated excellent reliability ($\alpha = 0.91$), and a principal component analysis suggested the existence of one single underlying factor ([Fig 1A](#)) explaining 17% of the variance. The factor loadings were spread evenly (all but 5 items loading positively), suggesting that variation was best captured by the

Table 2. Subscale correlations.

	Globality	Stability	Self-worth	Negative Consequences	Total
Internality	0.16*	0.22*	0.31*	0.07	0.43*
Globality		0.71*	0.63*	0.59*	0.85*
Stability			0.59*	0.51*	0.84*
Self-worth				0.45*	0.86*
Negative Consequences					0.68*

Significant linear correlations $p < .05$ are denoted by *.

doi:10.1371/journal.pone.0149530.t002

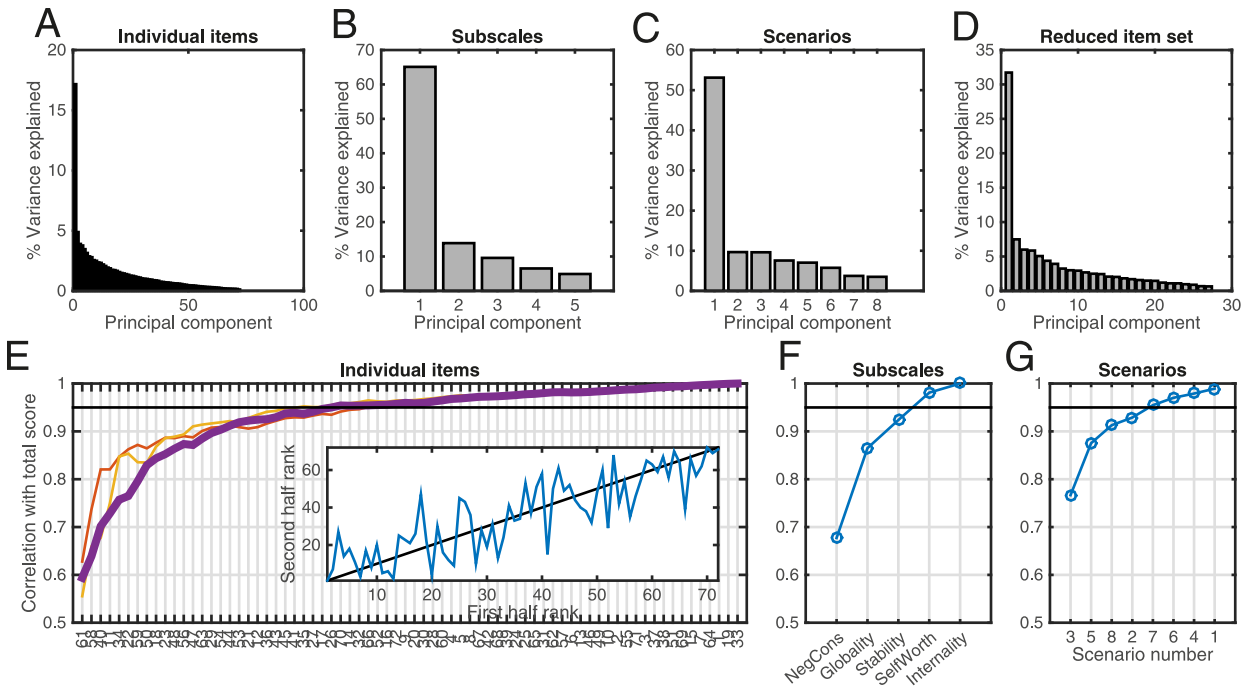


Fig 1. Component structure of the CSQ-SF-D. A-D: PCA results: variance explained (normalised eigenvalues) across individual items (A), across the five subscales (B), across the eight scenarios (C) and across the reduced set of 27 items for the very short form (E). **E:** Correlations of subscales composed of increasing number of items highly correlated with total score. The leftmost point shows the correlation of the most predictive item (61). Going towards the right, the second-most predictive item is added, and the correlation of the sum across these two items with the total score is shown. As the most informative items are added, the correlation with the total score increases rapidly and then flattens of. The level of 0.95 correlation is reached at around 27 items in the full dataset (thick line), and also in the two split-half datasets (thin lines). **Inset:** Individual item rankings in terms of correlations with total score are similar across the two halves of the dataset (correlation = 0.84, $p < 1^{-20}$). **F, G** Analysis as in E, but across subscales (F) and scenarios (G).

doi:10.1371/journal.pone.0149530.g001

total score. The factor analysis also indicated that the best fit contained only one hidden factor (BIC = 817 for one factor compared to 1191 for two factors).

Given that the CSQ-SF-D measured a single underlying dimension, rather equally across items, and that the extremely high reliability indicated possible redundancy, we examined how individual items predicted the total score. To do so, we measured the linear correlation between each item and the total score. We then asked how well one could predict the total score by incrementally including items that individually correlated most strongly with the total score. Fig 1D shows the results of this analysis. The best-performing item (number 61, item 7 in scenario 6) on its own had a correlation of 0.6 with the total score. As more items are included, the correlation with the total score increases rapidly, reaching 0.95 when around 27–30 of the 72 items are included. This was true when doing the analysis in the entire dataset (thick blue line), and remained stable when repeating the analysis in the two halves of the dataset (thin lines). The rankings inferred in each of the two halves of the dataset were also highly correlated (Fig 1D, inset).

The 27 most informative items (Table 3) were distributed across scenarios 2–7, with no item from scenario 1 or 8. They were also spread across all the subscales (7 items measuring globality; 7 items measuring stability; 10 items measuring self-worth and 3 items measuring negative consequences) except for internality, of which no item was amongst the top 27.

The 27 items could also be used to estimate the separate subscales (other than internality). The correlation between the globality score measured on the full dataset and measured with the

Table 3. Item ranking in terms of correlation with total score.

Rank	1	2	3	4	5	6	7	8	9	10	11	12	13	14
Scenario	7	7	5	2	4	3	7	6	2	3	6	7	6	7
Item	7	4	4	2	7	4	5	5	9	5	3	2	2	9
Rank	15	16	17	18	19	20	21	22	23	24	25	26	27	
Scenario	4	6	5	6	3	2	4	5	5	5	4	3	2	
Item	2	9	8	8	3	3	9	7	9	5	8	9	8	

doi:10.1371/journal.pone.0149530.t003

reduced set of 27 items was 0.68 ($p = 10^{-29}$). Similarly, the correlations for stability and self-worth were 0.71 and 0.72 (both $p < 10^{-30}$) and for negative consequences 0.49 ($p = 4 \times 10^{-6}$).

A PCA still identified a single underlying factor (Fig 1D) explaining 32% of the variance with positive loadings for all 27 items. The scores on the respective main PCA factors were highly correlated in the full and reduced item sets (correlation of 0.98, $p < 10^{-130}$).

The 27 items were used to define a new, very short form (VSF) of the CSQ. This CSQ-VSF-D is included in S3 File.

3.2 Subscales

Subscales and total variability were also reliably related ($\alpha = 0.78$), which is very similar to the results of the English version [9]. When considering how individual items related to the subscales, Cronbach's α ranged from good ($\alpha = 0.82$ for self-worth) to poor ($\alpha = 0.48$ for internality). A PCA across components also indicated the existence of a single underlying factor explaining 65% of the variance (Fig 1B). The subscales all loaded positively on the main component (loadings between 0.13 and 0.69). A factor analysis across the subscales also indicated the existence of a single underlying factor (BIC = 53.4 for one vs BIC = 74.6 for two factors).

We repeated the analysis from Fig 1D using subscales instead of individual items. Fig 1E shows that the most informative subscale was 'negative consequences', followed by 'globality' and 'stability'. These three together resulted in a summed score that had a high correlation (0.92) with the total score.

3.3 Scenarios

The reliability across scenarios was good ($\alpha = 0.86$). Principal component analysis again indicated the presence of one single underlying factor (Fig 1C) explaining 53% of the variance. All scenarios loaded positively (range 0.18–0.44) onto this main eigenvector.

Repeating the analysis of Fig 1D, a correlation of 0.95 with the total score could be achieved by including scenarios 3, 5, 8, 2 and 7.

3.4 External validity

As a measure of external validity, we collected additional measures in a convenience subset of 90 subjects (see methods). Depressive symptoms were assessed using the Inventory of Depressive Symptomatology (IDS-SR 30; [20]). Table 4 shows that there were significant correlations with all subscales of the CSQ-SF-D, with the highest correlation being observed for the total score. Again, the internality subscale differed from the other subscales and had a smaller correlation with depressive symptomatology. A similar pattern is observed for correlation with state and trait anxiety (measured with the Spielberger State and Trait Anxiety (STAI) questionnaire [17]). Furthermore, CSQ-SF-D subscales and total scores correlated positively with punishment sensitivity, but not with reward sensitivity measured via the Sensitivity to Punishment

Table 4. Correlation between total score and subscales with external measures of depression (IDS-SR 30), state and trait anxiety (STAI-S and STAI-T) and reward and punishment sensitivity. Total CSQ-SF-D scores are highly significantly correlated with measures of anxiety, depression and punishment sensitivity, but not reward sensitivity. Boldface indicates significant Pearson's linear correlations.

		Internality	Globality	Stability	SelfWorth	NegCons	Total
IDS-SR 30	correlation	0.21	0.41	0.37	0.4	0.32	0.46
	p-value	0.04	5×10^{-5}	0.0003	0.0001	0.002	6×10^{-6}
STAI-S	correlation	0.17	0.54	0.37	0.38	0.44	0.49
	p-value	0.11	3×10^{-8}	0.0004	0.0002	1×10^{-5}	9×10^{-7}
STAI-T	Correlation	0.24	0.47	0.37	0.42	0.28	0.47
	p-value	0.02	3×10^{-6}	0.0004	3×10^{-5}	0.007	2×10^{-6}
Punishment Sens.	Correlation	0.23	0.49	0.41	0.35	0.16	0.44
	p-value	0.03	1×10^{-6}	5×10^{-5}	0.0007	0.13	1×10^{-5}
Reward Sens.	Correlation	0.14	0.01	-0.01	0.05	0.12	0.07
	p-value	0.18	0.95	0.96	0.63	0.25	0.52

doi:10.1371/journal.pone.0149530.t004

and Sensitivity to Reward Questionnaire [16]). Interestingly, though, there was no correlation between punishment sensitivity on the SPSRQ and the CSF-SF-D subscale 'negative consequences'.

4 Discussion

We here provide a German translation of the short version of the Cognitive Style Questionnaire (CSQ-SF) by [9] with a validation. The translation included back-translation and was performed by multiple qualified clinicians fluent in both English and German. In order to render the questionnaire outside the university setting, two items were slightly modified to a continuing education rather than a university/school setting. The resulting German version has similar overall measures of reliability and also measures one single underlying factor.

The resulting scale has an internal reliability of $\alpha = 0.91$ comparable to that of the English version with an $\alpha = 0.85$. The German and English versions also have a similar factor structure, with one dominant dimension loading positively on most items; on all subscales; and on all scenarios. The first factor explained numerically the same amount (65%) of the variance in the five subscales of the English and the translated German version.

When examining the various components of the questionnaire, the measure of internality appears less robust than the others. This is again akin to the results in the 11 and 13-item versions of [9], though in the 8-item version that forms the basis of the current translation this appeared to be less the case.

The CSF-SF-D has reasonable external validity in terms of correlations with depressive and anxiety symptoms. It also correlated with punishment sensitivity on the SPSRQ, but not with reward sensitivity. Again, the internality subscale appeared to also have less external validity in being less correlated with any of the external measures. The measures of external validity are comparable between the German and the original English versions. The correlation between the English CSQ-SF and the Hospital Anxiety and Depression Scale (HADS) Anxiety and Depression scales were 0.38 and 0.28, respectively. Here, we find correlations with STAI state and trait anxiety measures of 0.49 and 0.47, and with total scores of the IDS-SR-30, a measure of depression [20] of 0.46. Note that while these values are not directly comparable as we did not acquire the HADS, they do nevertheless speak to the question of external validity in a comparable manner.

Given that the scores were clearly well captured by a single dimension, we again raised the question whether it could be further simplified. Our item-based analysis suggested that a very

short form (henceforth CSQ-VSF-D) with only 27 items should yield very similar results to the short form both in terms of total score, factor structure and subscales. The CSQ-VSF-D removes two scenarios (1—‘Imagine you are getting along badly with your parents’ and 8—‘Imagine you are unhappy’) entirely and no longer measures the internality subscale. It is also provided in the appendix and remains to be validated separately.

Limitations of this study include, most prominently, that no patients with depression were studied, and that hence its validity in clinical populations remains to be tested. Second, the external validity measures were performed in a convenience sample rather than a separate unbiased sample. Finally, we were not able to examine test-retest validity. These issues should be addressed in future work.

Supporting Information

S1 File. German translation of the Cognitive Style Questionnaire short form (CSQ_SF) with 72 items.

(PDF)

S2 File. The raw data and a matlab analysis script for all reported analyses and that generates Fig 1 are contained in the supporting information file.

(GZ)

S3 File. German very short form of the Cognitive Style Questionnaire with 27 items.

(PDF)

Acknowledgments

We would like to thank Dominik Bach and Hanne Scheerer for very detailed comments on the first translation; Sae Paliwal for the backtranslation from German to English; and Justin Chumbley and David Cole for the comparison of the original English and backtranslated versions.

This study was funded through a Swiss National Science Foundation grant to QH (SNF 320030L_153449 / 1). The funders had no role in study design, data collection and analysis, decision to publish, or preparation of the manuscript.

Author Contributions

Conceived and designed the experiments: QH DR IB CS HH. Performed the experiments: FP. Analyzed the data: QH. Contributed reagents/materials/analysis tools: QH. Wrote the paper: QH DR FP IB CS HH. Translation: QH DR IB HH.

References

1. Gotlib IH, Joormann J. Cognition and depression: current status and future directions. *Annu Rev Clin Psychol.* 2010; 6:285–312. Available from: <http://dx.doi.org/10.1146/annurev.clinpsy.121208.131305>. doi: [10.1146/annurev.clinpsy.121208.131305](https://doi.org/10.1146/annurev.clinpsy.121208.131305) PMID: [20192795](https://pubmed.ncbi.nlm.nih.gov/20192795/)
2. Huys QJM, Dayan P, Daw. Depression: A Decision-Theoretic Account. *Ann Rev Neurosci.* 2015; 38:1–23. doi: [10.1146/annurev-neuro-071714-033928](https://doi.org/10.1146/annurev-neuro-071714-033928) PMID: [25705929](https://pubmed.ncbi.nlm.nih.gov/25705929/)
3. Weissman, A, Beck, A. Development and validation of the Dysfunctional Attitude Scale. Annual Meeting of the Association for the Advancement of Behavior Therapy, Chicago. 1978,.
4. Peterson C, Semmel A, von Baeyer C, Abramson LY, Metalsky GI, Seligman MEP. The attributional Style Questionnaire. *Cognitive Therapy and Research.* 1982; 6(3):287–299. doi: [10.1007/BF01173577](https://doi.org/10.1007/BF01173577)
5. Sweeney PD, Anderson K, Bailey S. Attributional style in depression: a meta-analytic review. *J Pers Soc Psychol.* 1986 May; 50(5):974–991. doi: [10.1037/0022-3514.50.5.974](https://doi.org/10.1037/0022-3514.50.5.974) PMID: [3712233](https://pubmed.ncbi.nlm.nih.gov/3712233/)

6. Alloy LB, Abramson LY, Hogan ME, Whitehouse WG, Rose DT, Robinson MS, et al. The Temple-Wisconsin Cognitive Vulnerability to Depression Project: lifetime history of axis I psychopathology in individuals at high and low cognitive risk for depression. *J Abnorm Psychol.* 2000 Aug; 109(3):403–418. doi: [10.1037/0021-843X.109.3.403](https://doi.org/10.1037/0021-843X.109.3.403) PMID: [11016110](https://pubmed.ncbi.nlm.nih.gov/11016110/)
7. Abramson LY, Alloy LB, Hogan ME, Whitehouse WG, Cornette M, Akhavan S, et al. Suicidality and cognitive vulnerability to depression among college students: a prospective study. *J Adolesc.* 1998 Aug; 21(4):473–487. Available from: <http://dx.doi.org/10.1006/jado.1998.0167>. doi: [10.1006/jado.1998.0167](https://doi.org/10.1006/jado.1998.0167)
8. Alloy LB, Abramson LY, Whitehouse WG, Hogan ME, Tashman NA, Steinberg DL, et al. Depressogenic cognitive styles: predictive validity, information processing and personality characteristics, and developmental origins. *Behav Res Ther.* 1999 Jun; 37(6):503–531. doi: [10.1016/S0005-7967\(98\)00157-0](https://doi.org/10.1016/S0005-7967(98)00157-0) PMID: [10372466](https://pubmed.ncbi.nlm.nih.gov/10372466/)
9. Meins E, McCarthy-Jones S, Fernyhough C, Lewis G, Bentall RP, Alloy LB. Assessing negative cognitive style: Development and validation of a Short-Form version of the Cognitive Style Questionnaire. *Pers Individ Dif.* 2012 Apr; 52(5):581–585. Available from: <http://dx.doi.org/10.1016/j.paid.2011.11.026>. doi: [10.1016/j.paid.2011.11.026](https://doi.org/10.1016/j.paid.2011.11.026) PMID: [22389545](https://pubmed.ncbi.nlm.nih.gov/22389545/)
10. Stiensmeier J, Kammer D, Pelster A, Niketta R. Attributionsstil und Bewertung als Risikofaktoren der depressiven Reaktion. *Bielefelder Arbeiten zur Sozialpsychologie.* 1985; 117:1–14.
11. Burns GL, Keortge SG, Formea GM, Sternberger LG. Revision of the Padua Inventory of obsessive compulsive disorder symptoms: distinctions between worry, obsessions, and compulsions. *Behav Res Ther.* 1996 Feb; 34(2):163–173. doi: [10.1016/0005-7967\(95\)00035-6](https://doi.org/10.1016/0005-7967(95)00035-6) PMID: [8741724](https://pubmed.ncbi.nlm.nih.gov/8741724/)
12. Patton JH, Stanford MS, Barratt ES. Factor structure of the Barratt impulsiveness scale. *J Clin Psychol.* 1995 Nov; 51(6):768–774. doi: [10.1002/1097-4679\(199511\)51:6%3C768::AID-JCLP2270510607%3E3.0.CO;2-1](https://doi.org/10.1002/1097-4679(199511)51:6%3C768::AID-JCLP2270510607%3E3.0.CO;2-1) PMID: [8778124](https://pubmed.ncbi.nlm.nih.gov/8778124/)
13. Preuss UW, Rujescu D, Giegling I, Watzke S, Koller G, Zetzsche T, et al. [Psychometric evaluation of the German version of the Barratt Impulsiveness Scale]. *Nervenarzt.* 2008 Mar; 79(3):305–319. Available from: <http://dx.doi.org/10.1007/s00115-007-2360-7>. doi: [10.1007/s00115-007-2360-7](https://doi.org/10.1007/s00115-007-2360-7) PMID: [18210044](https://pubmed.ncbi.nlm.nih.gov/18210044/)
14. Meyer TJ, Miller ML, Metzger RL, Borkovec TD. Development and validation of the Penn State Worry Questionnaire. *Behav Res Ther.* 1990; 28(6):487–495. doi: [10.1016/0005-7967\(90\)90135-6](https://doi.org/10.1016/0005-7967(90)90135-6) PMID: [2076086](https://pubmed.ncbi.nlm.nih.gov/2076086/)
15. Stöber J. Besorgnis: ein vergleich dreier inventare zur erfassung allgemeiner sorgen. *Zeitschrift für differentielle und diagnostische Psychologie.* 1995; 16(1):50–63.
16. Torrubia R, Avila C, Moltó J, Caseras X. The Sensitivity to Punishment and Sensitivity to Reward Questionnaire (SPSRQ) as a measure of Gray's anxiety and impulsivity dimensions. *Personality and Individual Differences.* 2001; 31(6):837–862. doi: [10.1016/S0191-8869\(00\)00183-5](https://doi.org/10.1016/S0191-8869(00)00183-5)
17. Spielberger CD, Gorsuch RL. STAI manual for the State-trait anxiety inventory (form Y) ("self-evaluation questionnaire"). Palo Alto, CA: Consult Psychol Press; 1970.
18. Frost RO, Marten P, Lahart C, Rosenblate R. The dimensions of perfectionism. *Cognitive therapy and research.* 1990; 14(5):449–468. doi: [10.1007/BF01172967](https://doi.org/10.1007/BF01172967)
19. Stöber J. The Frost Multidimensional Perfectionism Scale revisited: More perfect with four (instead of six) dimensions. *Personality and Individual Differences.* 1998; 24(4):481–491. doi: [10.1016/S0191-8869\(97\)00207-9](https://doi.org/10.1016/S0191-8869(97)00207-9)
20. Rush AJ, Carmody T, Reimnitz PE. The Inventory of Depressive Symptomatology (IDS): Clinician (IDS-C) and Self-Report (IDS-SR) ratings of depressive symptoms. *International Journal of Methods in Psychiatric Research.* 2000; 9(2):45–59. doi: [10.1002/mpr.79](https://doi.org/10.1002/mpr.79)
21. Foa EB, Huppert JD, Leiberg S, Langner R, Kichic R, Hajcak G, et al. The Obsessive-Compulsive Inventory: development and validation of a short version. *Psychological assessment.* 2002; 14(4):485. doi: [10.1037/1040-3590.14.4.485](https://doi.org/10.1037/1040-3590.14.4.485) PMID: [12501574](https://pubmed.ncbi.nlm.nih.gov/12501574/)
22. Gönner S, Leonhart R, Ecker W. [The German version of the obsessive-compulsive inventory-revised: a brief self-report measure for the multidimensional assessment of obsessive-compulsive symptoms]. *Psychotherapie, Psychosomatik, Medizinische Psychologie.* 2006; 57(9-10):395–404.

Cognitive Style Questionnaire – Short Form German Version (CSQ-SF-DE)

Quentin J.M. Huys^{1,2}, Frederike Petzschner¹, Daniel Renz¹, Isabel Berwian^{1,2} and Helene Haker¹

1 Translational Neuromodeling Unit, Institute for Biomedical Engineering, University of Zürich and ETH Zürich; **2** Department of Psychiatry, Psychotherapy und Psychosomatics, Hospital of Psychiatry, University of Zürich

German translation of: Meins, E., McCarthy-Jones, S., Fernyhough, C., Lewis, G., Bentall, R. P., and Alloy, L. B. (2012). Assessing negative cognitive style: Development and validation of a short-form version of the Cognitive Style Questionnaire. *Personality and Individual Differences*, 52, 581-585.

Scoring Instructions

Higher scores on the CSQ-SF indicate more negative cognitive style. For all standard-scored items, scores are as follows:

Strongly agree = 5

Agree = 4

Undecided = 3

Disagree = 2

Strongly disagree = 1

Reverse-scored items are indicated on the CSQ-SF with an asterisk (*), and receive a score of 5 for ‘strongly disagree’, 4 for ‘disagree’, and so on. Possible CSQ-SF scores thus range between 72 and 360.

Internality sub-scale: Scores for items 1 and 6 can be totalled to give the overall score for internality. Possible scores thus range between 16 and 80.

Globality sub-scale: Scores for items 2 and 7 can be totalled to give the overall score for globality. Possible scores thus range between 16 and 80.

Stability sub-scale: Scores for items 3 and 8 can be totalled to give the overall score for stability. Possible scores thus range between 16 and 80.

Negative consequences sub-scale: Scores for item 4 can be totalled to give the overall score for negative consequences. Possible scores thus range between 8 and 40.

Self-worth implications sub-scale: Scores for items 5 and 9 can be totalled to give the overall score for self-worth implications. Possible scores thus range between 16 and 80.

Bitte versuchen Sie, sich lebhaft jede der nachfolgenden Situationen vorzustellen. Malen Sie sich jede Situation so deutlich wie möglich aus, als ob sie Ihnen gerade in diesem Moment passieren würde. Versetzen Sie sich in die Situation und entscheiden Sie, was die Situation Ihrem Empfinden nach **verursacht** hätte, wenn sie **Ihnen** tatsächlich passiert wäre. Die Vorfälle können vielerlei Ursachen haben. Wählen Sie nur diejenige, die nach Ihrem Gefühl die Hauptursache für die Situation wäre, wenn sich die Situation in Ihrem Leben ereignet hätte.

Es gibt **keine richtigen oder falschen Antworten**. Beantworten Sie die Fragen so, dass Ihre Antworten dem entsprechen, was Sie selbst in der Situation denken und fühlen würden.

1. Stellen Sie sich vor, dass Sie sich schlecht mit Ihren Eltern verstehen.

Denken Sie sorgfältig über den Grund dafür nach, weshalb Sie sich schlecht mit Ihren Eltern verstehen. Beantworten Sie erst danach die folgenden Fragen.

	Trifft völlig zu	Trifft zu	Unklar	Trifft nicht zu	Trifft gar nicht zu
1. Dass ich mich schlecht mit meinen Eltern verstehe liegt an den Umständen oder an anderen Menschen. *	<input type="checkbox"/>	<input type="checkbox"/>	<input type="checkbox"/>	<input type="checkbox"/>	<input type="checkbox"/>
2. Der Grund dafür, dass ich mich schlecht mit meinen Eltern verstehe, führt zu Problemen in allen Bereichen meines Lebens.	<input type="checkbox"/>	<input type="checkbox"/>	<input type="checkbox"/>	<input type="checkbox"/>	<input type="checkbox"/>
3. Meine Eltern und ich werden einen Neuanfang setzen und den Grund vergessen, warum wir uns schlecht verstehen. *	<input type="checkbox"/>	<input type="checkbox"/>	<input type="checkbox"/>	<input type="checkbox"/>	<input type="checkbox"/>
4. Dass ich mich schlecht mit meinen Eltern verstehe wird dazu führen, dass mir andere negative Dinge zustoßen werden.	<input type="checkbox"/>	<input type="checkbox"/>	<input type="checkbox"/>	<input type="checkbox"/>	<input type="checkbox"/>
5. Dass ich mich schlecht mit meinen Eltern verstehe bedeutet, dass etwas mit mir als Person nicht stimmt.	<input type="checkbox"/>	<input type="checkbox"/>	<input type="checkbox"/>	<input type="checkbox"/>	<input type="checkbox"/>
6. Es ist meine Schuld, dass ich mich schlecht mit meinen Eltern verstehe.	<input type="checkbox"/>	<input type="checkbox"/>	<input type="checkbox"/>	<input type="checkbox"/>	<input type="checkbox"/>
7. Der Grund dafür, weshalb ich mich schlecht mit meinen Eltern verstehe, hindert mich nicht daran, andere Dinge zu genießen. *	<input type="checkbox"/>	<input type="checkbox"/>	<input type="checkbox"/>	<input type="checkbox"/>	<input type="checkbox"/>
8. Der Grund, weshalb ich mich schlecht mit meinen Eltern verstehe wird mich auch in Zukunft daran hindern, mich mit meinen Eltern zu verstehen.	<input type="checkbox"/>	<input type="checkbox"/>	<input type="checkbox"/>	<input type="checkbox"/>	<input type="checkbox"/>
9. Dass ich mich schlecht mit meinen Eltern verstehe sagt nichts über mich als Person aus. *	<input type="checkbox"/>	<input type="checkbox"/>	<input type="checkbox"/>	<input type="checkbox"/>	<input type="checkbox"/>

2. Stellen Sie sich vor, dass die Zuhörer negativ auf einen wichtigen Vortrag reagieren, den Sie als Teil einer Fortbildung halten müssen.

Denken Sie sorgfältig über den Grund dafür nach, weshalb die Zuhörer schlecht auf Ihren Vortrag reagiert haben. Beantworten Sie erst danach die folgenden Fragen.

	Trifft völlig zu	Trifft zu	Unklar	Trifft nicht zu	Trifft gar nicht zu
1. Es ist nicht meine Schuld, dass die Zuhörer negativ reagiert haben. *	<input type="checkbox"/>	<input type="checkbox"/>	<input type="checkbox"/>	<input type="checkbox"/>	<input type="checkbox"/>
2. Der Grund für die negative Reaktion der Zuhörer auf meinen Vortrag wird zu Versagen in allen Bereichen meines Lebens führen.	<input type="checkbox"/>	<input type="checkbox"/>	<input type="checkbox"/>	<input type="checkbox"/>	<input type="checkbox"/>
3. Der Grund für die negative Reaktion der Zuhörer auf diesen Vortrag bedeutet, dass andere auch schlecht auf meine zukünftigen Vorträge reagieren werden.	<input type="checkbox"/>	<input type="checkbox"/>	<input type="checkbox"/>	<input type="checkbox"/>	<input type="checkbox"/>
4. Die negativen Reaktionen auf meinen Vortrag werden nicht dazu führen, dass mir andere negative Dinge zustoßen werden. *	<input type="checkbox"/>	<input type="checkbox"/>	<input type="checkbox"/>	<input type="checkbox"/>	<input type="checkbox"/>
5. Dass die Zuhörer negativ auf meinen Vortrag reagiert haben sagt nichts über mich als Person aus. *	<input type="checkbox"/>	<input type="checkbox"/>	<input type="checkbox"/>	<input type="checkbox"/>	<input type="checkbox"/>
6. Dass die Zuhörer negativ auf meinen Vortrag reagiert haben liegt nicht an den Umständen oder anderen Menschen.	<input type="checkbox"/>	<input type="checkbox"/>	<input type="checkbox"/>	<input type="checkbox"/>	<input type="checkbox"/>
7. Der Grund für die negativen Reaktionen trifft nur auf diesen Vortrag zu.*	<input type="checkbox"/>	<input type="checkbox"/>	<input type="checkbox"/>	<input type="checkbox"/>	<input type="checkbox"/>
8. Der Grund für die negativen Reaktionen wird zukünftige Vorträge nicht beeinflussen.*	<input type="checkbox"/>	<input type="checkbox"/>	<input type="checkbox"/>	<input type="checkbox"/>	<input type="checkbox"/>
9. Dass Leute negativ auf diesen Vortrag reagiert haben besagt eine Menge über mich als Person.	<input type="checkbox"/>	<input type="checkbox"/>	<input type="checkbox"/>	<input type="checkbox"/>	<input type="checkbox"/>

3. Stellen Sie sich vor, dass Sie seit einem Jahr in dem von Ihnen erwünschten Job arbeiten. Sie erhalten jetzt eine schlechte Bewertung Ihrer Arbeitsleistung.

Denken Sie sorgfältig über den Grund dafür nach, weshalb Sie eine negative Bewertung erhalten haben. Beantworten Sie erst danach die folgenden Fragen.

	Trifft völlig zu	Trifft zu	Unklar	Trifft nicht zu	Trifft gar nicht zu
1. Dass ich eine schlechte Bewertung erhalten habe, liegt nicht an den Umständen oder anderen Menschen.	<input type="checkbox"/>	<input type="checkbox"/>	<input type="checkbox"/>	<input type="checkbox"/>	<input type="checkbox"/>
2. Der Grund für die schlechte Bewertung trifft nur auf diese Bewertung meiner Arbeitsleistung zu. *	<input type="checkbox"/>	<input type="checkbox"/>	<input type="checkbox"/>	<input type="checkbox"/>	<input type="checkbox"/>
3. Der Grund für meine schlechte Bewertung wird auch zukünftige Bewertungen meiner Arbeitsleistung beeinflussen.	<input type="checkbox"/>	<input type="checkbox"/>	<input type="checkbox"/>	<input type="checkbox"/>	<input type="checkbox"/>
4. Diese schlechte Bewertung wird dazu führen, dass mir andere negative Dinge zustoßen werden.	<input type="checkbox"/>	<input type="checkbox"/>	<input type="checkbox"/>	<input type="checkbox"/>	<input type="checkbox"/>
5. Diese schlechte Bewertung bedeutet, dass etwas mit mir als Person nicht stimmt.	<input type="checkbox"/>	<input type="checkbox"/>	<input type="checkbox"/>	<input type="checkbox"/>	<input type="checkbox"/>
6. Es ist meine Schuld, dass ich diese schlechte Bewertung bekommen habe.	<input type="checkbox"/>	<input type="checkbox"/>	<input type="checkbox"/>	<input type="checkbox"/>	<input type="checkbox"/>
7. Der Grund für diese schlechte Bewertung wird nicht zu Versagen in allen Bereichen meines Lebens führen. *	<input type="checkbox"/>	<input type="checkbox"/>	<input type="checkbox"/>	<input type="checkbox"/>	<input type="checkbox"/>
8. Der Grund für diese schlechte Bewertung wird zukünftige Arbeitsbewertungen nicht beeinflussen. *	<input type="checkbox"/>	<input type="checkbox"/>	<input type="checkbox"/>	<input type="checkbox"/>	<input type="checkbox"/>
9. Dass ich eine schlechte Bewertung bekommen habe besagt nichts über mich als Person. *	<input type="checkbox"/>	<input type="checkbox"/>	<input type="checkbox"/>	<input type="checkbox"/>	<input type="checkbox"/>

4. Stellen Sie sich vor, Sie gehen auf eine Party und niemand interessiert sich für Sie.

Denken Sie sorgfältig über den Grund dafür nach, dass sich niemand für Sie interessiert. Beantworten Sie erst danach die folgenden Fragen.

	Trifft völlig zu	Trifft zu	Unklar	Trifft nicht zu	Trifft gar nicht zu
1. Es ist nicht meine Schuld, dass sich niemand für mich interessiert. *	<input type="checkbox"/>	<input type="checkbox"/>	<input type="checkbox"/>	<input type="checkbox"/>	<input type="checkbox"/>
2. Der Grund dafür, dass sich niemand für mich interessiert, trifft nur auf diese Party zu.*	<input type="checkbox"/>	<input type="checkbox"/>	<input type="checkbox"/>	<input type="checkbox"/>	<input type="checkbox"/>
3. Wenn ich in Zukunft auf eine ähnliche Party gehe, wird es anders kommen, und Leute werden sich für mich interessieren. *	<input type="checkbox"/>	<input type="checkbox"/>	<input type="checkbox"/>	<input type="checkbox"/>	<input type="checkbox"/>
4. Dass sich auf dieser Party niemand für mich interessiert, wird nicht dazu führen, dass mir andere negative Dinge zustoßen werden. *	<input type="checkbox"/>	<input type="checkbox"/>	<input type="checkbox"/>	<input type="checkbox"/>	<input type="checkbox"/>
5. Dass sich auf dieser Party niemand für mich interessiert, bedeutet nicht, dass etwas mit mir als Person nicht stimmt. *	<input type="checkbox"/>	<input type="checkbox"/>	<input type="checkbox"/>	<input type="checkbox"/>	<input type="checkbox"/>
6. Der Grund, weshalb sich niemand für mich interessiert liegt nicht an anderen Menschen oder Ereignissen auf der Party.	<input type="checkbox"/>	<input type="checkbox"/>	<input type="checkbox"/>	<input type="checkbox"/>	<input type="checkbox"/>
7. Der Grund dafür, dass sich auf dieser Party niemand für mich interessiert, wird zu Probleme in allen meinen Lebensbereiche führen.	<input type="checkbox"/>	<input type="checkbox"/>	<input type="checkbox"/>	<input type="checkbox"/>	<input type="checkbox"/>
8. Der Grund, weshalb sich auf dieser Party niemand für mich interessierte, wird dazu führen, dass sich Leute auf zukünftigen Partys auch nicht für mich interessieren werden.	<input type="checkbox"/>	<input type="checkbox"/>	<input type="checkbox"/>	<input type="checkbox"/>	<input type="checkbox"/>
9. Dass sich auf dieser Party niemand für mich interessierte besagt eine Menge über mich als Person.	<input type="checkbox"/>	<input type="checkbox"/>	<input type="checkbox"/>	<input type="checkbox"/>	<input type="checkbox"/>

5. Stellen Sie sich vor, dass sie sich zutiefst wünschen, in einer intimen, romantischen Beziehung zu sein, es aber nicht sind.

Denken Sie sorgfältig über den Grund dafür nach, dass Sie nicht in einer Beziehung sind. Beantworten Sie erst danach die folgenden Fragen.

	Trifft völlig zu	Trifft zu	Unklar	Trifft nicht zu	Trifft gar nicht zu
1. Dass ich nicht in einer intimen, romantischen Beziehung bin liegt an Umständen oder anderen Menschen. *	<input type="checkbox"/>	<input type="checkbox"/>	<input type="checkbox"/>	<input type="checkbox"/>	<input type="checkbox"/>
2. Der Grund dafür, dass ich nicht in einer Beziehung bin, betrifft nur intime romantische Beziehungen. *	<input type="checkbox"/>	<input type="checkbox"/>	<input type="checkbox"/>	<input type="checkbox"/>	<input type="checkbox"/>
3. Der Grund dafür, weshalb ich nicht in einer Beziehung bin wird keinen Einfluss auf meine zukünftigen Beziehungen haben. *	<input type="checkbox"/>	<input type="checkbox"/>	<input type="checkbox"/>	<input type="checkbox"/>	<input type="checkbox"/>
4. Weil ich nicht in einer intimen, romantischen Beziehung bin, werden mir andere negative Dinge widerfahren.	<input type="checkbox"/>	<input type="checkbox"/>	<input type="checkbox"/>	<input type="checkbox"/>	<input type="checkbox"/>
5. Nicht in einer intimen, romantischen Beziehung zu sein bedeutet, dass mit mir als Person etwas nicht stimmt.	<input type="checkbox"/>	<input type="checkbox"/>	<input type="checkbox"/>	<input type="checkbox"/>	<input type="checkbox"/>
6. Es ist meine Schuld, dass ich nicht in einer intimen, romantischen Beziehung bin.	<input type="checkbox"/>	<input type="checkbox"/>	<input type="checkbox"/>	<input type="checkbox"/>	<input type="checkbox"/>
7. Der Grund, weshalb ich nicht in einer Beziehung bin führt zu Problemen in allen Bereichen meines Lebens.	<input type="checkbox"/>	<input type="checkbox"/>	<input type="checkbox"/>	<input type="checkbox"/>	<input type="checkbox"/>
8. Der Grund, weshalb ich nicht in einer Beziehung bin bedeutet, dass ich auch in Zukunft keine intime, romantische Beziehung haben werde.	<input type="checkbox"/>	<input type="checkbox"/>	<input type="checkbox"/>	<input type="checkbox"/>	<input type="checkbox"/>
9. Dass ich nicht in einer intimen, romantischen Beziehung bin besagt nichts über mich als Person. *	<input type="checkbox"/>	<input type="checkbox"/>	<input type="checkbox"/>	<input type="checkbox"/>	<input type="checkbox"/>

6. Stellen Sie sich vor, dass Sie in einer wichtigen Fortbildung nicht alle Aufgaben erledigen können, die von Ihnen erwartet werden.

Denken Sie sorgfältig über den Grund dafür nach, weshalb Sie es nicht schaffen, die Aufgaben zu erledigen. Beantworten Sie erst danach die folgenden Fragen.

	Trifft völlig zu	Trifft zu	Unklar	Trifft nicht zu	Trifft gar nicht zu
1. Es ist nicht meine Schuld, dass ich es nicht geschafft habe, alle Aufgaben zu erledigen. *	<input type="checkbox"/>	<input type="checkbox"/>	<input type="checkbox"/>	<input type="checkbox"/>	<input type="checkbox"/>
2. Der Grund, weshalb ich es nicht geschafft habe, alle Aufgaben zu erledigen, wird zu Problemen in allen Bereichen meines Lebens führen.	<input type="checkbox"/>	<input type="checkbox"/>	<input type="checkbox"/>	<input type="checkbox"/>	<input type="checkbox"/>
3. Der Grund, weshalb ich es nicht geschafft habe, die Aufgaben zu erledigen, wird bei zukünftigen Fortbildungen zu ähnlichem Versagen beim Erledigen von Aufgaben führen.	<input type="checkbox"/>	<input type="checkbox"/>	<input type="checkbox"/>	<input type="checkbox"/>	<input type="checkbox"/>
4. Nicht alle Aufgaben erledigt zu haben wird nicht dazu führen, dass mir andere negative Dinge zustoßen werden. *	<input type="checkbox"/>	<input type="checkbox"/>	<input type="checkbox"/>	<input type="checkbox"/>	<input type="checkbox"/>
5. Dass ich diese Aufgaben nicht erledigen konnte besagt eine Menge über mich als Person.	<input type="checkbox"/>	<input type="checkbox"/>	<input type="checkbox"/>	<input type="checkbox"/>	<input type="checkbox"/>
6. Dass ich es nicht geschafft habe, die Aufgaben zu erledigen, liegt an den Umständen oder an anderen Menschen.*	<input type="checkbox"/>	<input type="checkbox"/>	<input type="checkbox"/>	<input type="checkbox"/>	<input type="checkbox"/>
7. Der Grund, weshalb ich die Aufgaben nicht erledigen konnte, trifft nur auf diese Fortbildung zu. *	<input type="checkbox"/>	<input type="checkbox"/>	<input type="checkbox"/>	<input type="checkbox"/>	<input type="checkbox"/>
8. Der Grund weshalb ich es nicht geschafft habe, alle Aufgaben zu erledigen wird nicht beeinflussen, ob ich in zukünftigen Fortbildungen die Aufgaben erledigen werde.*	<input type="checkbox"/>	<input type="checkbox"/>	<input type="checkbox"/>	<input type="checkbox"/>	<input type="checkbox"/>
9. Dass ich die Aufgaben nicht erledigt habe besagt nichts über mich als Person. *	<input type="checkbox"/>	<input type="checkbox"/>	<input type="checkbox"/>	<input type="checkbox"/>	<input type="checkbox"/>

7. Stellen Sie sich vor, dass eine Person, mit der Sie gerne eng befreundet wären, nicht mit Ihnen befreundet sein möchte.

Denken Sie sorgfältig über den Grund dafür nach, weshalb die Person nicht mit Ihnen befreundet sein möchte. Beantworten Sie erst danach die folgenden Fragen.

	Trifft völlig zu	Trifft zu	Unklar	Trifft nicht zu	Trifft gar nicht zu
1. Dass diese Person nicht mit mir befreundet sein möchte liegt an den Umständen oder an anderen Menschen. *	<input type="checkbox"/>	<input type="checkbox"/>	<input type="checkbox"/>	<input type="checkbox"/>	<input type="checkbox"/>
2. Der Grund, weshalb diese Person nicht mit mir befreundet sein möchte, betrifft nur diese eine Freundschaft. *	<input type="checkbox"/>	<input type="checkbox"/>	<input type="checkbox"/>	<input type="checkbox"/>	<input type="checkbox"/>
3. Der Grund, weshalb diese Person nicht mit mir befreundet sein möchte, wird diese Person immer davon abhalten, sich mit mir anzufreunden.	<input type="checkbox"/>	<input type="checkbox"/>	<input type="checkbox"/>	<input type="checkbox"/>	<input type="checkbox"/>
4. Dass diese Person nicht mit mir befreundet sein möchte wird dazu führen, dass mir andere negative Dinge widerfahren.	<input type="checkbox"/>	<input type="checkbox"/>	<input type="checkbox"/>	<input type="checkbox"/>	<input type="checkbox"/>
5. Dass diese Person nicht mit mir befreundet sein möchte bedeutet, dass etwas mit mir als Person nicht stimmt.	<input type="checkbox"/>	<input type="checkbox"/>	<input type="checkbox"/>	<input type="checkbox"/>	<input type="checkbox"/>
6. Es ist meine Schuld, dass diese Person nicht mit mir befreundet sein möchte.	<input type="checkbox"/>	<input type="checkbox"/>	<input type="checkbox"/>	<input type="checkbox"/>	<input type="checkbox"/>
7. Der Grund dafür, dass diese Person nicht mit mir befreundet sein möchte, führt zu Problemen in allen Bereichen meines Lebens.	<input type="checkbox"/>	<input type="checkbox"/>	<input type="checkbox"/>	<input type="checkbox"/>	<input type="checkbox"/>
8. Diese Person könnte anders über den Grund urteilen, weswegen sie nicht mit mir befreundet ist, und in Zukunft mein Freund werden. *	<input type="checkbox"/>	<input type="checkbox"/>	<input type="checkbox"/>	<input type="checkbox"/>	<input type="checkbox"/>
9. Dass diese Person nicht mit mir befreundet sein möchte, besagt nichts über mich als Person. *	<input type="checkbox"/>	<input type="checkbox"/>	<input type="checkbox"/>	<input type="checkbox"/>	<input type="checkbox"/>

8. Stellen Sie sich vor, dass Sie unglücklich sind.

Denken Sie sorgfältig über den Grund dafür nach, dass Sie unglücklich sind. Beantworten Sie erst danach die folgenden Fragen.

	Trifft völlig zu	Trifft zu	Unklar	Trifft nicht zu	Trifft gar nicht zu
1. Dass ich unglücklich bin liegt an den Umständen oder an anderen Menschen. *	<input type="checkbox"/>	<input type="checkbox"/>	<input type="checkbox"/>	<input type="checkbox"/>	<input type="checkbox"/>
2. Der Grund, weshalb ich unglücklich bin, beeinträchtigt nur meine Stimmung. *	<input type="checkbox"/>	<input type="checkbox"/>	<input type="checkbox"/>	<input type="checkbox"/>	<input type="checkbox"/>
3. Der Grund, weshalb ich unglücklich bin, wird immer dazu führen, dass ich unglücklich sein werde.	<input type="checkbox"/>	<input type="checkbox"/>	<input type="checkbox"/>	<input type="checkbox"/>	<input type="checkbox"/>
4. Unglücklich zu sein wird nicht dazu führen, dass mir andere negative Dinge zustoßen. *	<input type="checkbox"/>	<input type="checkbox"/>	<input type="checkbox"/>	<input type="checkbox"/>	<input type="checkbox"/>
5. Unglücklich zu sein bedeutet nicht, dass mit mir als Person etwas nicht stimmt. *	<input type="checkbox"/>	<input type="checkbox"/>	<input type="checkbox"/>	<input type="checkbox"/>	<input type="checkbox"/>
6. Es ist meine Schuld, dass ich unglücklich bin.	<input type="checkbox"/>	<input type="checkbox"/>	<input type="checkbox"/>	<input type="checkbox"/>	<input type="checkbox"/>
7. Der Grund, weshalb ich unglücklich bin, führt zu Problemen in allen meinen Bereichen meines Lebens.	<input type="checkbox"/>	<input type="checkbox"/>	<input type="checkbox"/>	<input type="checkbox"/>	<input type="checkbox"/>
8. Der Grund, weshalb ich unglücklich bin, wird vorübergehen und künftig nie mehr dazu führen, dass ich unglücklich sein werde. *	<input type="checkbox"/>	<input type="checkbox"/>	<input type="checkbox"/>	<input type="checkbox"/>	<input type="checkbox"/>
9. Unglücklich zu sein besagt eine Menge über mich als Person.	<input type="checkbox"/>	<input type="checkbox"/>	<input type="checkbox"/>	<input type="checkbox"/>	<input type="checkbox"/>

Cognitive Style Questionnaire – Very Short Form German Version (CSQ-VSF-DE)

Quentin J.M. Huys^{1,2}, Frederike Petzschner¹, Daniel Renz¹, Isabel Berwian^{1,2} and Helene Haker¹

1 Translational Neuromodeling Unit, Institute for Biomedical Engineering, University of Zürich and ETH Zürich; **2** Department of Psychiatry, Psychotherapy und Psychosomatics, Hospital of Psychiatry, University of Zürich

German translation and shortened version of: Meins, E., McCarthy-Jones, S., Fernyhough, C., Lewis, G., Bentall, R. P., and Alloy, L. B. (2012). Assessing negative cognitive style: Development and validation of a short-form version of the Cognitive Style Questionnaire. *Personality and Individual Differences*, 52, 581-585.

Scoring Instructions

Higher scores on the CSQ-VSF indicate more negative cognitive style. For all standard-scored items, scores are as follows:

Strongly agree = 5

Agree = 4

Undecided = 3

Disagree = 2

Strongly disagree = 1

Reverse-scored items are indicated on the CSQ-SF with an asterisk (*), and receive a score of 5 for ‘strongly disagree’, 4 for ‘disagree’, and so on. Possible CSQ-SF scores thus range between 27 and 135.

Globality sub-scale: Sum Scenario 1 item 1, Scenario 3 items 1 and 2, Scenario 4 item 3, Scenario 5 item 1, Scenario 6 items 1 and 4.

Stability sub-scale: Sum Scenario 1 items 2 & 3, Scenario 2 item 1, Scenario 3 item 3, Scenario 4 item 4, Scenario 5 items 2 & 4.

Negative consequences sub-scale: Sum Scenario 1 item 4, Scenario 2 items 3 & 4, Scenario 3 item 4, Scenario 4 items 2 and 5, Scenario 5 items 3 & 5, Scenario 6 items 3 & 5

Self-worth implications sub-scale: Sum Scenario 2 item 2, Scenario 4 item 1, Scenario 6 item 2

Bitte versuchen Sie, sich lebhaft jede der nachfolgenden Situationen vorzustellen. Malen Sie sich jede Situation so deutlich wie möglich aus, als ob sie Ihnen gerade in diesem Moment passieren würde. Versetzen Sie sich in die Situation und entscheiden Sie, was die Situation Ihrem Empfinden nach **verursacht** hätte, wenn sie **Ihnen** tatsächlich passiert wäre. Die Vorfälle können vielerlei Ursachen haben. Wählen Sie nur diejenige, die nach Ihrem Gefühl die Hauptursache für die Situation wäre, wenn sich die Situation in Ihrem Leben ereignet hätte.

Es gibt **keine richtigen oder falschen Antworten**. Beantworten Sie die Fragen so, dass Ihre Antworten dem entsprechen, was Sie selbst in der Situation denken und fühlen würden.

1. Stellen Sie sich vor, dass die Zuhörer negativ auf einen wichtigen Vortrag reagieren, den Sie als Teil einer Fortbildung halten müssen.

Denken Sie sorgfältig über den Grund dafür nach, weshalb die Zuhörer schlecht auf Ihren Vortrag reagiert haben. Beantworten Sie erst danach die folgenden Fragen.

	Trifft völlig zu	Trifft zu	Unklar	Trifft nicht zu	Trifft gar nicht zu
1. Der Grund für die negative Reaktion der Zuhörer auf meinen Vortrag wird zu Versagen in allen Bereichen meines Lebens führen.	<input type="checkbox"/>	<input type="checkbox"/>	<input type="checkbox"/>	<input type="checkbox"/>	<input type="checkbox"/>
2. Der Grund für die negative Reaktion der Zuhörer auf diesen Vortrag bedeutet, dass andere auch schlecht auf meine zukünftigen Vorträge reagieren werden.	<input type="checkbox"/>	<input type="checkbox"/>	<input type="checkbox"/>	<input type="checkbox"/>	<input type="checkbox"/>
3. Der Grund für die negativen Reaktionen wird zukünftige Vorträge nicht beeinflussen.*	<input type="checkbox"/>	<input type="checkbox"/>	<input type="checkbox"/>	<input type="checkbox"/>	<input type="checkbox"/>
4. Dass Leute negativ auf diesen Vortrag reagiert haben besagt eine Menge über mich als Person.	<input type="checkbox"/>	<input type="checkbox"/>	<input type="checkbox"/>	<input type="checkbox"/>	<input type="checkbox"/>

2. Stellen Sie sich vor, dass Sie seit einem Jahr in dem von Ihnen erwünschten Job arbeiten. Sie erhalten jetzt eine schlechte Bewertung Ihrer Arbeitsleistung.

Denken Sie sorgfältig über den Grund dafür nach, weshalb Sie eine negative Bewertung erhalten haben. Beantworten Sie erst danach die folgenden Fragen.

	Trifft völlig zu	Trifft zu	Unklar	Trifft nicht zu	Trifft gar nicht zu
1. Der Grund für meine schlechte Bewertung wird auch zukünftige Bewertungen meiner Arbeitsleistung beeinflussen.	<input type="checkbox"/>	<input type="checkbox"/>	<input type="checkbox"/>	<input type="checkbox"/>	<input type="checkbox"/>
2. Diese schlechte Bewertung wird dazu führen, dass mir andere negative Dinge zustoßen werden.	<input type="checkbox"/>	<input type="checkbox"/>	<input type="checkbox"/>	<input type="checkbox"/>	<input type="checkbox"/>
3. Diese schlechte Bewertung bedeutet, dass etwas mit mir als Person nicht stimmt.	<input type="checkbox"/>	<input type="checkbox"/>	<input type="checkbox"/>	<input type="checkbox"/>	<input type="checkbox"/>
4. Dass ich eine schlechte Bewertung bekommen habe besagt nichts über mich als Person.*	<input type="checkbox"/>	<input type="checkbox"/>	<input type="checkbox"/>	<input type="checkbox"/>	<input type="checkbox"/>

3. Stellen Sie sich vor, Sie gehen auf eine Party und niemand interessiert sich für Sie.

Denken Sie sorgfältig über den Grund dafür nach, dass sich niemand für Sie interessiert. Beantworten Sie erst danach die folgenden Fragen.

	Trifft völlig zu	Trifft zu	Unklar	Trifft nicht zu	Trifft gar nicht zu
1. Der Grund dafür, dass sich niemand für mich interessiert, trifft nur auf diese Party zu.*	<input type="checkbox"/>	<input type="checkbox"/>	<input type="checkbox"/>	<input type="checkbox"/>	<input type="checkbox"/>
2. Der Grund dafür, dass sich auf dieser Party niemand für mich interessiert, wird zu Probleme in allen meinen Lebensbereiche führen.	<input type="checkbox"/>	<input type="checkbox"/>	<input type="checkbox"/>	<input type="checkbox"/>	<input type="checkbox"/>
3. Der Grund, weshalb sich auf dieser Party niemand für mich interessierte, wird dazu führen, dass sich Leute auf zukünftigen Partys auch nicht für mich interessieren werden.	<input type="checkbox"/>	<input type="checkbox"/>	<input type="checkbox"/>	<input type="checkbox"/>	<input type="checkbox"/>
4. Dass sich auf dieser Party niemand für mich interessierte besagt eine Menge über mich als Person.	<input type="checkbox"/>	<input type="checkbox"/>	<input type="checkbox"/>	<input type="checkbox"/>	<input type="checkbox"/>

4. Stellen Sie sich vor, dass sie sich zutiefst wünschen, in einer intimen, romantischen Beziehung zu sein, es aber nicht sind.

Denken Sie sorgfältig über den Grund dafür nach, dass Sie nicht in einer Beziehung sind. Beantworten Sie erst danach die folgenden Fragen.

	Trifft völlig zu	Trifft zu	Unklar	Trifft nicht zu	Trifft gar nicht zu
1. Weil ich nicht in einer intimen, romantischen Beziehung bin, werden mir andere negative Dinge widerfahren.	<input type="checkbox"/>	<input type="checkbox"/>	<input type="checkbox"/>	<input type="checkbox"/>	<input type="checkbox"/>
2. Nicht in einer intimen, romantischen Beziehung zu sein bedeutet, dass mit mir als Person etwas nicht stimmt.	<input type="checkbox"/>	<input type="checkbox"/>	<input type="checkbox"/>	<input type="checkbox"/>	<input type="checkbox"/>
3. Der Grund, weshalb ich nicht in einer Beziehung bin führt zu Problemen in allen Bereichen meines Lebens.	<input type="checkbox"/>	<input type="checkbox"/>	<input type="checkbox"/>	<input type="checkbox"/>	<input type="checkbox"/>
4. Der Grund, weshalb ich nicht in einer Beziehung bin bedeutet, dass ich auch in Zukunft keine intime, romantische Beziehung haben werde.	<input type="checkbox"/>	<input type="checkbox"/>	<input type="checkbox"/>	<input type="checkbox"/>	<input type="checkbox"/>
5. Dass ich nicht in einer intimen, romantischen Beziehung bin besagt nichts über mich als Person. *	<input type="checkbox"/>	<input type="checkbox"/>	<input type="checkbox"/>	<input type="checkbox"/>	<input type="checkbox"/>

5. Stellen Sie sich vor, dass Sie in einer wichtigen Fortbildung nicht alle Aufgaben erledigen können, die von Ihnen erwartet werden.

Denken Sie sorgfältig über den Grund dafür nach, weshalb Sie es nicht schaffen, die Aufgaben zu erledigen. Beantworten Sie erst danach die folgenden Fragen.

	Trifft völlig zu	Trifft zu	Unklar	Trifft nicht zu	Trifft gar nicht zu
1. Der Grund, weshalb ich es nicht geschafft habe, alle Aufgaben zu erledigen, wird zu Problemen in allen Bereichen meines Lebens führen.	<input type="checkbox"/>	<input type="checkbox"/>	<input type="checkbox"/>	<input type="checkbox"/>	<input type="checkbox"/>
2. Der Grund, weshalb ich es nicht geschafft habe, die Aufgaben zu erledigen, wird bei zukünftigen Fortbildungen zu ähnlichem Versagen beim Erledigen von Aufgaben führen.	<input type="checkbox"/>	<input type="checkbox"/>	<input type="checkbox"/>	<input type="checkbox"/>	<input type="checkbox"/>
3. Dass ich diese Aufgaben nicht erledigen konnte besagt eine Menge über mich als Person.	<input type="checkbox"/>	<input type="checkbox"/>	<input type="checkbox"/>	<input type="checkbox"/>	<input type="checkbox"/>
4. Der Grund weshalb ich es nicht geschafft habe, alle Aufgaben zu erledigen wird nicht beeinflussen, ob ich in zukünftigen Fortbildungen die Aufgaben erledigen werde.*	<input type="checkbox"/>	<input type="checkbox"/>	<input type="checkbox"/>	<input type="checkbox"/>	<input type="checkbox"/>
5. Dass ich die Aufgaben nicht erledigt habe besagt nichts über mich als Person.*	<input type="checkbox"/>	<input type="checkbox"/>	<input type="checkbox"/>	<input type="checkbox"/>	<input type="checkbox"/>

6. Stellen Sie sich vor, dass eine Person, mit der Sie gerne eng befreundet wären, nicht mit Ihnen befreundet sein möchte.

Denken Sie sorgfältig über den Grund dafür nach, weshalb die Person nicht mit Ihnen befreundet sein möchte. Beantworten Sie erst danach die folgenden Fragen.

	Trifft völlig zu	Trifft zu	Unklar	Trifft nicht zu	Trifft gar nicht zu
1. Der Grund, weshalb diese Person nicht mit mir befreundet sein möchte, betrifft nur diese eine Freundschaft. *	<input type="checkbox"/>	<input type="checkbox"/>	<input type="checkbox"/>	<input type="checkbox"/>	<input type="checkbox"/>
2. Dass diese Person nicht mit mir befreundet sein möchte wird dazu führen, dass mir andere negative Dinge widerfahren.	<input type="checkbox"/>	<input type="checkbox"/>	<input type="checkbox"/>	<input type="checkbox"/>	<input type="checkbox"/>
3. Dass diese Person nicht mit mir befreundet sein möchte bedeutet, dass etwas mit mir als Person nicht stimmt.	<input type="checkbox"/>	<input type="checkbox"/>	<input type="checkbox"/>	<input type="checkbox"/>	<input type="checkbox"/>
4. Der Grund dafür, dass diese Person nicht mit mir befreundet sein möchte, führt zu Problemen in allen Bereichen meines Lebens.	<input type="checkbox"/>	<input type="checkbox"/>	<input type="checkbox"/>	<input type="checkbox"/>	<input type="checkbox"/>
5. Dass diese Person nicht mit mir befreundet sein möchte, besagt nichts über mich als Person. *	<input type="checkbox"/>	<input type="checkbox"/>	<input type="checkbox"/>	<input type="checkbox"/>	<input type="checkbox"/>